

Et hæfte med yderligere information om sagn og historier, samt guidede ture kan fås ved henvendelse til:

*Jonna Kjær-Nielsen,
Vollerupgade 51, 4792 Askeby,
tlf.: 5581 7395,
E-mail: jonnakjer@mydsl.dk*

*Hjemmeside: www.fanefjordsogn.dk
Marts 2008*

Præstebjerg er et gammelt helligt sted fra oldtiden, rig på myter, sagn, historie, geologi, en fantastisk natur, og udsigt over hele Vestmøn - den knejser over alle bakker og høje på Vestmøn - dog ikke 47 meter over havet mere - men ser alligevel ud over Østersø, Smålandsfarvandet, broerne over til Sjælland, Bogø, Farø, Falster og i klart vejr til Møns Klint også.

Den skuer endda ud over nutidens ramme omkring religiøse handlinger -
Fanebjerg Kirke - !

Præstebjerg

Geologi - sagn - myter

historie - fauna



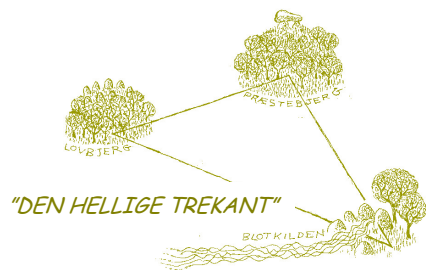
Den oprindelige 47 m høje bakke, *Præstebjerg*, hæver sig endnu over det bølgende og frugtbare landskab på det vestlige Møn. Når solen står lavt, ligner bakken en stor rund hattepuld med en lang skygge bredt ud over markerne. *Præstebjerg* er da netop også et eksempel på den bakketype, som geologerne kalder en hatformet bakke, og er **den ældste hatformede bakke i Danmark**.

Bakketyperen er fra sidste istid i Østdanmark. Hvor smeltevandsaflejringerne efterlod skiftende lag af grus og sand.

Det siges - iflg. Paludan - at en troldkvinde tabte *Præstebjerg* ud af sit forklæde og i denne bakke ligger en *guldkæde*, som kan frelse hele Danmark!!!

Der findes også et sagn om:

"Guldringen i Bakken", som er knyttet til slægten på gården, de skulle ikke komme til at mangle penge - og det gjorde de heller ikke!!!



I hedensk tid fik *Præstebjerg* sit navn, der kom af, at det blev brugt til offersted.

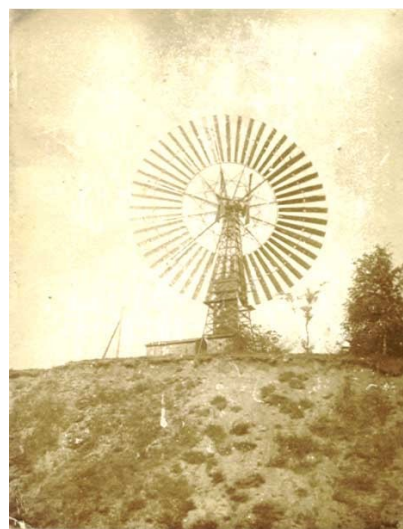
Lovbjerg fik sit navn, fordi det i sin tid blev brugt som tingsted. Der var tolv sten i en rundkreds med en større i midten til oldermanden, og *Blót kilden* kom til at hedde sådan, fordi dens vand blev brugt til rensning af offerkarrerne på *Præstebjerg*.

Turistforeningen havde mellem 1911 - 17 et udsigtstårn på bakken og opfordrede dengang folk til at lade søndagsturen gå til *Præstebjerg* for at nyde udsigten!



I 1915 blev der bygget en vindmølle, som leverede strøm til el-værket i Damme.

Vindmøllen blev fjernet igen mellem 1932- 1935.



Tyskerne havde under 2. Verdenskrig 1940-45 en udkigspost på bakken!

I 1882 var der akkord i sognerådet om en grusgrav ved *Præstebjerg*!

I 1893 lejede den daværende enke rettighederne til at grave grus og sten i *Præstebjerg* ud til sognerådet, og i 1896 blev den lejet ud til amtsvejvæsenet.

Det blev starten på en produktion, som udviklede sig mere og mere i takt med, at der kom større maskiner, og i en periode fra 1930 til 1955 var der også cementstøberi i en nu nedlagt bygning ved siden af *Præstebjerg*gården.

Der blev gravet grus af slægten på gården i fire generationer og hele ejendommen blev i 1983 solgt til Kai & Sigfred Nielsen, som lejede rettighederne til grusgravning ud.



Der blev gravet lidt i de følgende år, men i 1998 stoppede produktionen af grus og sten, og Storstrøms amt har nu udlagt området til et fristed for flora & fauna. Søen er 4-5 m. dyb.

Kom og nyd en fantastisk udsigt, geologien, stilheden, fuglelivet, og find den nye tids

"Guldring i Bakken"!