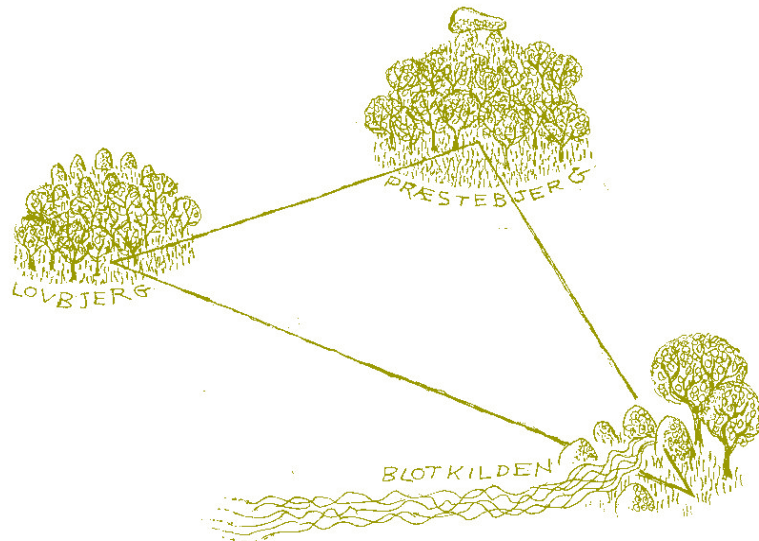


En "Rejse i Tiden" i "Den Hellige Trekant"



"Den Hellige Trekant"

Præstebjerg er et gammelt helligt sted fra oldtiden, rig på myter, sagn, historie, geologi, en fantastisk natur, og udsigt over hele Vestmøn - den knejser over alle bakker og høje på Vestmøn - dog ikke 47 meter over havet mere - men ser alligevel ud over Østersø, Smålandsfarvandet, broerne over til Sjælland, Bogø, Farø, Falster og i klart vejr til Møns Klint også.

Den skuer endda ud over nutidens ramme omkring religiøse handlinger - Fanefjord Kirke - !



Den oprindelige 47 m høje bakke, *Præstebjerg*, hæver sig endnu over det bølgende og frugtbare landskab på det vestlige Møn. Når solen står lavt, ligner bakken en stor rund hattepuld med en

lang skygge bredt ud over markerne. *Præstebjerg* er da netop også et eksempel på den bakketype, som geologerne kalder en hatformet bakke, og er *den ældste hatformede bakke i Danmark*.

Bakketypen er fra sidste istid i Østdanmark. Hvor smeltevandsaflejringerne efterlod skiftende lag af grus og sand.

Det siges - iflg. Paludan - at en troldkvinde tabte *Præstebjerg* ud af sit forklæde og i denne bakke ligger en *guldkæde*, som kan frelse hele Danmark!!!

Der findes også et sagn om:

"Guldringen i Bakken", som er knyttet til slægten på gården, de skulle ikke komme til at mangle penge - og det gjorde de heller ikke!!!

I hedensk tid fik *Præstebjerg* sit navn, der kom af, at det blev brugt til offersted, der var en stor sten i på toppen af bjerget med to rader sten omkring den. Hvad kunne disse sten i givet fald fortælle? Ligger disse sten et sted i nærheden af bakken

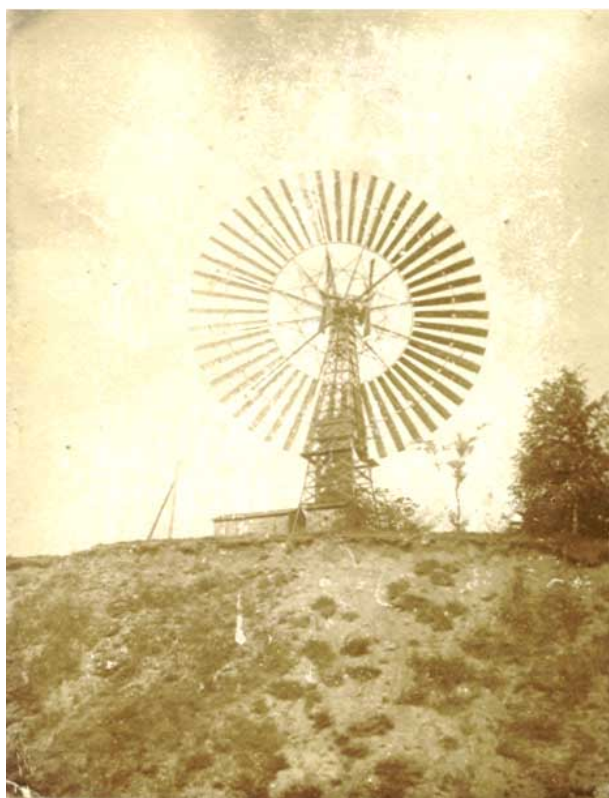
Lovbjerg fik sit navn, fordi det i sin tid blev brugt som tingsted. Der var tolv sten i en rundkreds med en større i midten til oldermændene. Her kaldte oldermændene, bønderne i landsbyen til samling og på demokratisk vis afgjorde man dyrkningen af jorden. Måske er disse sten brugt til vejmateriale i årenes løb, da landbruget blev mere og mere effektiviseret? Nogle af dem endte som diger og markskel! *Blótkilden* kom til at hedde sådan, fordi dens vand blev brugt til rensning af offerkarrene på *Præstebjerg*. Vandet er koldt om sommeren og om vinteren varmt, og det siges at dens vand er helbredende!



Turistforeningen havde mellem 1911 - 17 et udsigtstårn på bakken og opfordrede dengang folk til at lade søndagsturen gå til *Præstebjerg* for at nyde udsigten!



Tyskerne havde under 2. Verdenskrig 1940-45 en udkigspost på bakken og boede i barakker nedenfor bakken!



I 1915 blev der bygget en vindmølle, som leverede strøm til el-værket i Damme. Vindmøllen blev fjernet igen mellem 1932- 1935.



Sorterværk o. 1935

Der er gået mange sten igennem dette sortererværk, de kan også fortælle en historie, rejsen i den baltiske istid til Danmark, ligget i dvale i tusinder af år, for i vor tid at blive gravet op og brugt til vejmateriale.

I 1882 startede sognerådet en grusgravning ved Præstebjerg til vejmateriale, senere kom amtsvej- væsenet til! I 1960 holdt de store maskiner deres indtog i grusgraven og mange mængder grus og sten blev forarbejdet og kørt væk til byggeri, f. eks. ligger meget af Præstebjerg ude i Letten som en del af Bogødæmningen. Som følge af denne produktion blev der en sø på 4-5 meters dybde.

I 1998 stoppede produktionen af grus og sten, og Storstrøms amt har nu i samarbejde med ejerne Kai & Sigfred Nielsen udlagt området til et fristed for flora & fauna.

Kom og nyd en fantastisk udsigt, geologien, stilheden, fuglelivet, hør hvad de store sten kan fortælle, og find den ny tids *"Guldring i Bakken"*!



Sorterværk 1979



Præstbjerg Grusgrav sommer 2007





Hør om sagn & historie til disse gamle kultsteder
af *Jonna Kjær-Nielsen* og tag på en "*Rejse i Tiden*".

Tirsdag den 24. juni 2008, kl. 19.00-21.00

Tirsdag den 15. juli 2008, kl. 19.00-21.00

Tirsdag den 12. aug. 2008, kl. 19.00-21.00

Praktisk tøj og fodtøj, medbring kaffe/te.

Turen rundt i "*Rejse i Tiden*" er på 4 km i bakket terræn.

Voksne 30,- børn 10,-

Mødested: *Præstbjergvej 10, 4792 Askeby, på det grønne område i indkørslen*

Arrangeret af: **Møn Turistbureau**, Storegade 2, 4780 Stege

Tlf.: 5586 0410, fax: 5581 4846

Email: moens.tourist@team-moen.dk

Web: www.moen-touristbureau.dk